

KAJIMA DESIGN

2025

KAJIMA DESIGN 2025

CUCO®-SUICOMドーム

GC Corporate Center 増築II期

別府温泉 杉乃井ホテル「星館」

三井リンクラボ新木場3

Daikin Amica Karuizawa

LIFE CARD 銀座ビル

仙台小林製薬 医薬品新工場

KALOC 富谷

大阪公立大学中百舌鳥キャンパス工学系学舎

長崎トヨタ長崎本店

フクダ電子白井事業所

TDK北上工場新棟

KX-FOREST KARUIZAWA 鹿島軽井沢泉の里保養所

CUCO®-SUICOM DOME

GC CORPORATE CENTER EXTENSION PROJECT

Beppu SUGINOI HOTEL HOSHI KAN

MITSUI LINK LAB SHINKIBA 3

Daikin Amica Karuizawa

GINZA LIFE CARD BUILDING

SENDAI KOBAYASHI PHARMACEUTICAL NEW PHARMACEUTICAL FACTORY

KALOC TOMIYA

OSAKA METROPOLITAN UNIVERSITY NAKAMOZU CAMPUS ENGINEERING BUILDING

NAGASAKI TOYOTA HONTEN

FUKUDA DENSHI SHIROI OFFICE

TDK KITAKAMI FACTORY NEW BUILDING

KX-FOREST KARUIZAWA

CUCO®-SUICOMドーム

CUCO®-SUICOM DOME



2025年日本国際博覧会「大阪・関西万博」における、未来社会ショーケース事業のブロンズパートナーとして環境配慮型コンクリートドーム「CUCO®-SUICOMドーム」を建設するプロジェクト。CO₂排出量を大幅に削減する「環境配慮型コンクリート」と、ドーム型シェル構造により、短工期・低コストを実現する「KTドーム®工法」の2つの技術を掛け合わせた取組みは世界初であり、万博を通じて鹿島の環境技術を世界へと発信する。将来の工法展開を見据え、様々な敷地形態に対応できるよう限界まで変形した楕円形のドームを構築し、周辺ランドスケープとの調和を図ることで、環境技術とデザインの両立を実現した。

As a Bronze Partner of Expo 2025 Osaka, Kansai, Japan, Kajima constructed the CUCO®-SUICOM Dome as part of the Future Society Showcase. This project combines two technologies: a low-carbon concrete that significantly reduces CO₂ emissions and the KT Dome® method, a dome-shell structural system that enables short construction periods and low cost. This is the world's first initiative to integrate these technologies, using the Expo as a platform to present Kajima's environmental innovations globally. An elliptical dome, deformed to its structural limits, was designed to accommodate diverse site conditions while harmonizing with the surrounding landscape, achieving both environmental performance and architectural design.



GC Corporate Center 増築Ⅱ期

GC CORPORATE CENTER EXTENSION PROJECT



歯科医療総合メーカー「ジーシー」の創業100周年記念事業の一環として、2011年に新築された本社ビルの増築及び改修工事。当初の施設コンセプトを守りながら、ワークスタイルの変化を許容する本社機能の拡張と情報発信拠点としてのメニューの更新と機能強化を行った。異なる杭構造の2棟を地上部の各階の梁と床を繋ぐことで剛接合とし、当初の外装コンセプトである「単純な要素による構成で外観を特徴づけ、内部の機能を外部に滲み出させる。繊細さと強さを同時に表現することで、街並みに埋没することのない全体性を表現」を踏襲し、「はじめてこうであった」かのような本社ビルとして新たな全体性の獲得を意図した。

As part of its 100th anniversary project, GC, a comprehensive dental care manufacturer, expanded and renovated its headquarters, which was originally completed in 2011. The project preserved the original facility concept while expanding headquarters functions to support changing work styles and enhancing its capabilities as an information hub. The two structures, built on different pile foundations, were rigidly connected by tying together the beams and floors on each above-ground level. The design follows the original exterior concept: using simple elements to define the facade, letting interior functions subtly emerge on the outside, and expressing both delicacy and strength so the building maintains a clear presence within the cityscape. The aim was to achieve a renewed sense of unity—making it feel as though the building had always existed in its expanded form.



別府温泉 杉乃井ホテル「星館」

Beppu SUGINOI HOTEL HOSHI KAN



鶴見岳から広がる扇状地の高台に位置する当館は、家族向けを中心とする300室の客室を有する。敷地内ホテル群の玄関口に位置することと街からの見え方を意識し、日夜を問わず遠方からも視認できる、別府の街のシンボルとなるデザインとした。トップライトとカーテンウォールをもつ最上階のビュッフェレストランでは、空と眼下の街並みや別府湾を一望できる開放性と、快適な室内環境を両立。既存地下外周躯体を残した内側に板状の平面を計画することで仮設工事と新築スパンの合理化、CO₂の削減を図った。CASBEE Sクラス、ZEB-Orientedの第三者環境認証を取得。内外装に和を感じる設えを施し、あらゆる世代に愛される温泉情緒ある雰囲気を出した。

Located on an elevated alluvial fan extending from Mt. Tsurumi, the Beppu SUGINOI HOTEL offers 300 guest rooms, primarily for families. Positioned at the entrance of the hotel complex, the building was designed to serve as a symbolic landmark of Beppu visible from a distance both day and night. The top-floor buffet restaurant, featuring skylights and full-height curtain walls, provides expansive views of the sky, the cityscape, and Beppu Bay, while maintaining a comfortable indoor environment. By installing a flat slab structure within the existing underground perimeter frame, the design streamlined temporary works and building spans, while reducing CO₂ emissions. CASBEE Class S, a top-tier Japanese sustainability certification, along with ZEB-Oriented certification. The interior and exterior incorporate Japanese design elements, creating a hot spring ambiance that appeals to all generations.



三井リンクラボ 新木場 3

MITSUI LINK LAB SHINKIBA 3



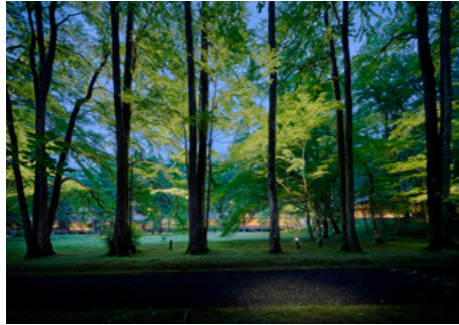
新木場駅近くの運河沿いに立地し、物流拠点としての利便性と貯木場としての歴史的な自然環境を併せ持つ敷地に建つレンタルラボ。設敷地計では、白い格子状のフレームがRC造の圧迫感を和らげつつ、環境性能を発揮し、静かな執務環境を提供し、さらに、運河景観へと導くプロムナードを設け、カフェやジムなどを配置して研究者の休息や来館者の交流を促進している。木仕上げの空間やテラスは居心地良さを演出し、運河沿いの突堤公園と一体化するよう計画した。運河に映り込む白いフレームと、突堤に向かうプロムナード。これらの表現が、新木場の古くからの記憶と新しい都市景観を結びつけている。

Located along the canal near Shin-Kiba Station, this multi-tenant laboratory facility sits on a site that combines the convenience of a logistics hub with the historical natural landscape of a former log pond. The design employs a white grid frame to soften the impression of the RC structure, while contributing to environmental performance and a quiet working environment. A promenade leading toward the canal is lined with amenities such as a cafe and gym, encouraging relaxation for researchers and interaction among visitors. Wood-finished interiors and terraces create a comfortable atmosphere and are designed to blend seamlessly with the adjacent jetty park along the canal. The white frames mirrored in the canal and the promenade extending toward the pier symbolically link Shin-Kiba's historical identity with its emerging urban landscape.



Daikin Amica Karuizawa

Daikin Amica Karuizawa



ダイキンが創立100周年事業として計画した保養宿泊施設である。本敷地は明治期に西洋人が植えた樹木や細川侯爵が別荘を構えた際に植えた樅並木や桂並木が残されている。高低差のある地形を生かし中央の平地に本館、背景の傾斜地に別棟宿泊室を配置。エントランスホールを樅並木の軸線を受けるように据え、樅並木から馬車回しを通る細川邸のアプローチを辿っている。ダイニングから宿泊室を桂並木に正対させながら地形に沿って雁行型に配置し、地盤に合わせて床レベルを徐々に低くしている。建物ボリュームを機能ごとに分節し土地の力(地形、植生、歴史、気候)に沿って重ねることで、この場所が持つ潜在的な力を浮かび上がらせている。

This corporate retreat was developed by Daikin as part of its 100th anniversary project. The site retains trees planted by Western residents during the Meiji period, as well as rows of fir and katsura trees from the time when Marquis Hosokawa built his villa. Making use of the site's varied topography, the main building is located on the central flat area, while the villas are placed along the slope behind it. The entrance hall is aligned with the axis of the fir-lined approach, following the original route to the Hosokawa villa and its carriage turnaround. The dining area and guest rooms are arranged in a staggered layout along the slope, oriented toward the katsura-lined path, with floor levels gradually descending in accordance with the terrain. The building volumes are segmented by function and layered to respond to the site's topography, vegetation, history, and climate, drawing out the inherent qualities of the location.



LIFE CARD 銀座ビル

GINZA LIFE CARD BUILDING



銀座エリア北側の玄関口にて地区計画を適用した自社開発ビル。地域交流スペースを整備し、銀座桜通りなど都市景観に恵まれた立地特性を活かし、街とのつながりを意識した構成とした。

景観計画は、江戸期の京橋川水運、高度成長期からの物流インフラ(KK線)の力強い水平線、そして2030年に再生される帯状の緑地など、場所の記憶と固有の景観に呼応する水平ボーダーと、日本の伝統色「玄」を纏う外観により、銀座北縁の上質な佇まいを目指した。

環境計画は、半外部空間を付帯したフロアプラン、高開口率の執務スペース、熱負荷を低減するコア配置、水平フィンによる日射遮蔽・昼光利用、空調・照明の効率化により、高い環境性能を獲得している。

This self-developed building stands at the northern gateway to Ginza and was designed in accordance with the District Plan. A community space was created, and the layout takes advantage of the scenic location along Ginza Sakura-dori to foster a strong connection with the city.

The design expresses a refined presence at Ginza's northern edge through horizontal bands that reflect the site's historical context—ranging from the Edo-period Kyobashi River waterway to the bold line of the KK Expressway from the postwar era, and the future greenbelt planned for 2030—and an exterior finished in Gen (deep black-brown), a traditional Japanese color.

The building achieves high environmental performance through floor plans with semi-exterior spaces, work areas with high window-to-wall ratios, core placement that reduces heat load, horizontal louvers for solar shading and daylight use, and efficient HVAC and lighting systems.



仙台小林製薬 医薬品新工場

SENDAI KOBAYASHI PHARMACEUTICAL
NEW PHARMACEUTICAL FACTORY



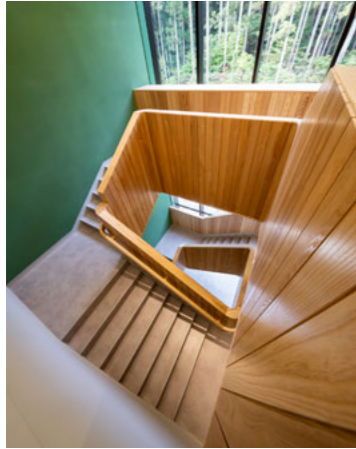
要求性能が異なる「無菌製剤」と「危険物製剤」、高度な2つの製造空間を併せ持つ医薬部外品製造施設。建物と生産設備を同時に考え、建築・構造・設備・生産・物流を明快なゾーニングで統合し、柔軟な製造環境を創ることを目指した。自動化・効率化された高度な製造環境の中においても、屋外の自然を感じられる様に開口部を効果的に設け、開放的で親しみやすい建物としている。「必要な機能を最小限の空間で造る」ことが省エネ・省資源に寄与すると同時に、大小様々な矩形が連続するフォルムを生み出し、分節されたボリュームが周囲の自然や既存工場と呼応する新たな景観を創出している。

This quasi-drug manufacturing facility combines two highly specialized production areas with differing performance requirements: one for aseptic formulation and the other for hazardous formulation. The building and production equipment were planned in parallel to integrate architecture, structure, utilities, production, and logistics through clear zoning, aiming to realize a flexible manufacturing environment. Even within an advanced and automated manufacturing environment, strategically placed openings allow for a connection to the outdoors, creating an open and approachable building. Minimizing spatial volume for required functions contributes to energy and resource efficiency, while the composition of varying rectangular forms creates articulated volumes that resonate with the natural surroundings and adjacent factory buildings, forming a new landscape.



KALOC 富谷

KALOC TOMIYA



鹿島建設自社開発のマルチテナント型物流施設の第一号案件。山林を含む土地において土地区画整理事業を実施し、造成工事、設計、建設工事を一貫して行った。山の稜線に沿った有機的な敷地形状の中に倉庫の最大ボリュームを確保し、事務所を浮遊させることにより、敷地の狭小さを解消しつつ、森との良好な関係を構築した。

また森に面するファサードは、最小限の開口面積により日射取得を減らしながらも、モジュールに縛られない内部の使い方に応じた計画とすることで、豊かな周辺環境を効果的に切り取ることを試みた。構造は仕口一体型 KIP-RC 構造及び免震構造を採用し、東北地方における物流倉庫の最適解を模索した。

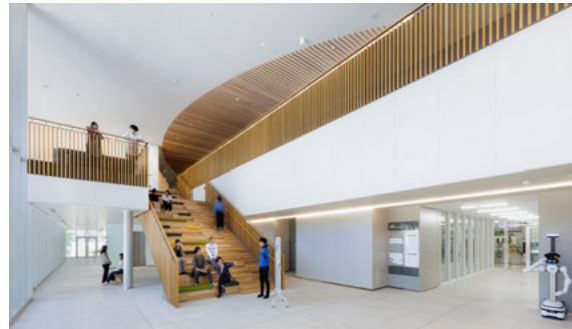
This project is Kajima Corporation's first in-house developed multi-tenant warehouse facility. The work included land readjustment on a forested site, followed by an integrated process encompassing land development, design, and construction. Within the organically shaped site along the mountain ridge, the maximum warehouse volume was secured. By elevating the office area, the limited site space was effectively utilized while maintaining a harmonious relationship with the surrounding forest.

On the forest-facing facade, openings were minimized to reduce solar heat gain, and placed in response to flexible interior layouts rather than fixed modules, thereby selectively capturing views of the surrounding natural environment. The structure employs an integrated-joint KIP-RC system and a base isolation system, offering an optimized solution for logistics warehouses in the Tohoku region.



大阪公立大学中百舌鳥キャンパス 工学系学舎

OSAKA METROPOLITAN UNIVERSITY NAKAMOZU CAMPUS
ENGINEERING BUILDING



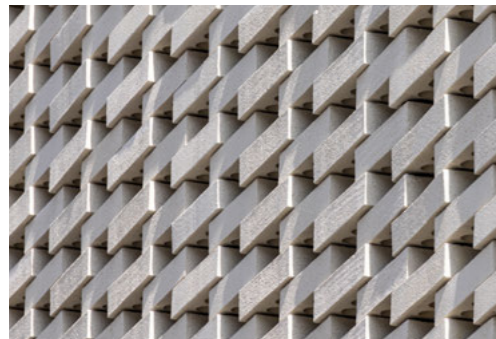
「大阪公立大学」設立に伴う大阪府立大学・大阪市立大学の統合プロジェクトの1つである。本計画・中百舌鳥キャンパス周辺は世界遺産である百舌鳥・古市古墳群の豊かな緑が連なる。この地に新工学部の受け皿として3棟が同時に整備された。複数棟を同時に計画するメリットを活かし、単体の建築だけでなくキャンパス内外において“つながる”をテーマとした「より開かれたキャンパス」となっていく仕組みを提案した。それは「見える・交流する・発信する」場として学部・学科を超えた“つながり”をつくる。この新しい中百舌鳥キャンパスが、未来社会を創生する次の「文化」を育き、世界へ「知」を発信する拠点となることを願っている。

This project is part of the integration of Osaka Prefecture University and Osaka City University under the newly established Osaka Metropolitan University. The project site, Nakamozu Campus, is surrounded by the lush greenery of the Mozu-Furuichi Kofun Group, a UNESCO World Heritage site. Three buildings were constructed concurrently to accommodate the newly established School of Engineering. Leveraging the benefits of planning multiple buildings at once, the project introduces the concept of a “more open campus” centered on connectivity—linking not only the buildings but also the campus with its surrounding environment. The campus provides spaces designed to promote visibility, interaction, and communication, encouraging connections across faculties and departments. The new Nakamozu Campus aspires to become a hub for global knowledge exchange, nurturing new cultural values and contributing to the creation of a future society.



長崎トヨタ長崎本店

NAGASAKI TOYOTA HONTEN



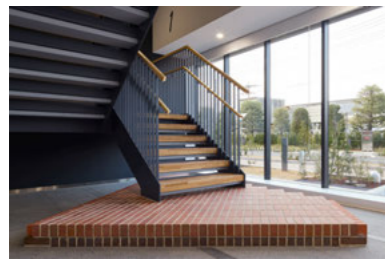
JR長崎駅近くに位置する自動車ショールームの建替計画。県内の旗艦店として、ショールーム店舗と整備工場の用途をもつ。外装デザインは、レンガを用いたダブルスキンを採用し、既存建物イメージの継承、長崎らしさの表現、室内の西日対策機能を担う。配置計画は、敷地東西のレベル差、国道からの車両進入ルート、隣接する十八親和銀行への圧迫感低減などの要素を基に決定した。建物計画は、1・2Fに店舗と事務所、1・3Fに整備工場、4Fに駐車場を配置する立体的な構成とした。また、外装レンガに地元小学生の夢を刻印する取組みや、工事期間中に建物を「長崎くんち」庭見世会場として利用してもらうなど、地域の一員としての活動も積極的に行っている。

This reconstruction project, located near JR Nagasaki Station, serves as a flagship automotive facility in the prefecture, combining a showroom with maintenance workshops. A brick double-skin facade was adopted to carry over the original building's image, express the character of Nagasaki, and block strong western sunlight. The site plan was determined based on the east-west elevation difference, vehicle access from the national highway, and the need to reduce the building's impact on the adjacent Juhachi-Shinwa Bank. The building features a vertical configuration with retail and office spaces on the first and second floors, maintenance workshops on the first and third floors, and parking on the fourth floor. The project also actively engaged with the local community by engraving local elementary school students' dreams into the exterior bricks and offering the site as a Niwamise Display venue during the Nagasaki Kunchi festival.



フクダ電子白井事業所

FUKUDA DENSHI SHIROI OFFICE



柏市の手賀沼に程近い工業団地内に建つAED等の医療機器を組み立てる工場。約半世紀経つ既存建物の一部解体に伴う機能移転による増築計画。工場内は部品や製品を運ぶAGV(自動搬送用ロボット)と、フレキシブルに配置された「セル」で個々に組立を行う作業員が共存し、各々の生産性が向上する計画とした。又、作業員の7割が女性で占めることから、ユーティリティエリアや食堂において繊細で優しく、且つファッション性が高いデザインやアメニティの充実を図った。外観については、歴史ある既存棟と連続しモダニズムを感じさせるレンガ積調ファサードとし、四隅に配したフルハイト窓により建物内に抑制された自然光を取り入れている。

Located in an industrial park near Teganuma in Kashiwa City, this factory assembles medical equipment including AEDs. The extension project was undertaken to relocate functions affected by the partial demolition of a facility that had been in operation for nearly half a century. The factory layout allows AGVs (Automated Guided Vehicles) to operate alongside workers assembling products in flexibly arranged “cells,” enhancing productivity for both. In consideration of the majority-female workforce, the break room with kitchenette and cafeteria were designed to offer a gentle and refined atmosphere, with enhanced amenities and attention to visual detail. The facade continues the brick-patterned design of the historic existing building, reflecting its modernism-architecture origins. Full-height corner windows bring in restrained natural light to the interior.



TDK 北上工場新棟

TDK KITAKAMI FACTORY NEW BUILDING



総合電子部品メーカーTDKの車載用積層セラミック・コンデンサの製造工場である。新棟は平屋の既存棟とは対照的に、長さ約300m、幅30m、高さ4階建の細長い積層ボリュームとした。長手方向に貫通するメイン廊下に沿うよう製造室、階段、休憩室等を配置し、廊下には眺望を楽しめる窓や設備機器の盤置場、製造室内の様子を伺える見学窓等を設け、人・ものだけでなく自然光や設備のルートとしても機能させ、工場の背骨とした。装飾を排した純粋な機能美と、設備と構造が一体となって立ち現れるそのものの美しさを追求し「生産をデザインする -設備・構造と生み出す機能美-」を目指した。

This facility, operated by diversified electronic components manufacturer TDK, produces multi-layer ceramic capacitors for automotive applications. In contrast to the existing single-story structure, the new building is a long, narrow four-story volume measuring approximately 300 meters in length and 30 meters in width. Manufacturing rooms, stairwells, and break areas are arranged along the main corridor running longitudinally through the building. The corridor features windows offering scenic views, spaces for equipment panels, and observation windows into the manufacturing areas, serving not only as a passage for people and materials, but also as a conduit for natural light and utilities—forming the backbone of the facility. The design embodies the concept of “designing production” by pursuing a pure, unornamented functional beauty born from the seamless integration of equipment and structure.



KX-FOREST KARUIZAWA

鹿島軽井沢泉の里保養所

KX-FOREST KARUIZAWA

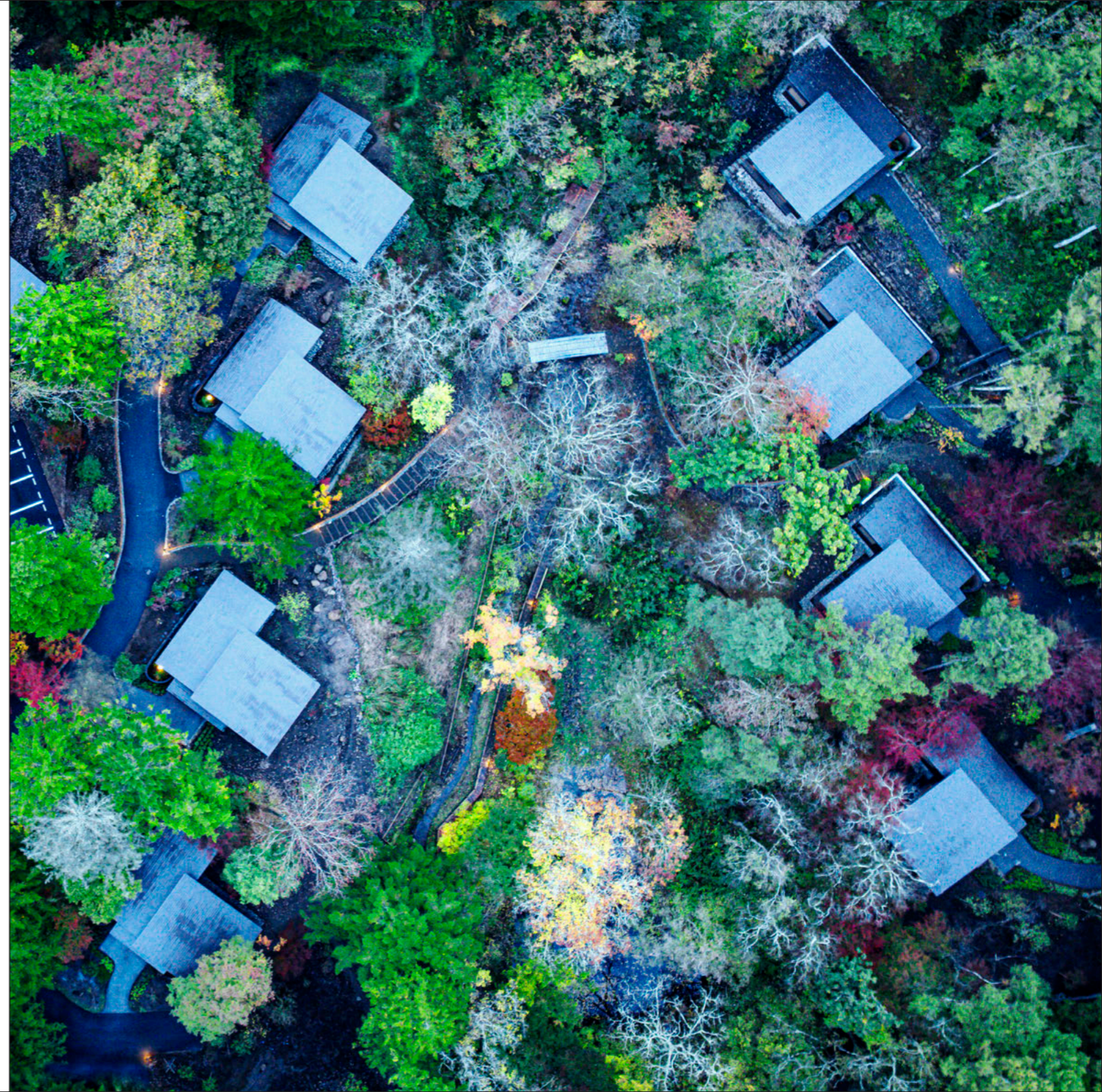


泉の里は軽井沢の麓山の南斜面に位置し、泉からの湧水が起伏ある地形と池を生み、多様な生物、植生が共生している。半世紀にわたり鹿島の施設として愛されたこの地に、次世代向けワーケーションやウェルビーイングを意識した新たな保養所が計画された。プライベート感ある14棟の宿泊ヴィラは地形を活かして配置し、共用棟は改修を行っている。諸室の雁行配置、連続するコーナーウィンドウ、平面計画に呼応した屋根形状が起伏に寄り添って並ぶ姿は、森の中におけるひとつの群造美を創出している。また環境配慮へも様々な取り組みを実施。CO₂-SUICOM*と3Dプリンターで構築した橋の設置、社有林活用による森林資源循環の促進、生物多様性保護などを推進しSITESプラチナ認証を取得した。

*CO₂を吸収・固定しながら固まる「環境配慮型コンクリート」

Izumi no Sato is located on the southern slope of Mt. Hanareyama in Karuizawa, where spring water forms undulating terrain and ponds supporting diverse ecosystems. On this site, which had served as a Kajima facility for over half a century, a new company-owned vacation facility was developed to support blended travel (a combination of work and vacation) and well-being for the next generation. Fourteen secluded guest villas were arranged to follow the natural topography, and the existing communal building was renovated. The staggered layout of rooms, continuous corner windows, and roof forms corresponding to the floor plan follow the undulating terrain, creating a unified architectural composition within the forest. Measures were also implemented to address environmental considerations, including the installation of a bridge constructed using *CO₂-SUICOM and a 3D printer, initiatives to promote the circulation of forest resources using company-owned forests, and biodiversity conservation efforts, resulting in SITES Platinum certification.

*Low-carbon concrete that absorbs and fixes CO₂ as it cures.



設計データ

<p>CUCO®-SUICOMドーム 建築主：鹿島建設 所在地：大阪府大阪市 延床面積：265㎡ 階数：地上1階 共同設計：大日本印刷株式会社(展示) 竣工年：2024年11月</p>	<p>三井リンクラボ新木場3 建築主：三井不動産 所在地：東京都江東区 延床面積：14,103㎡ 階数：地上6階 共同設計：Quality Innovation United Ltd. (アドバイザー) 竣工年：2024年10月</p>	<p>KALOC 富谷 建築主：鹿島建設 東北支店 所在地：宮城県富谷市 延床面積：46,932㎡ 階数：地上6階 竣工年：2024年10月</p>	<p>フクダ電子白井事業所 建築主：フクダ電子 所在地：千葉県白井市 延床面積：15,814㎡ 階数：地上5階 共同設計：イリア(内装)、 ランドスケープデザイン(外構) 竣工年：2025年3月</p>
<p>GC Corporate Center 増築II期 建築主：ジーシー 所在地：東京都文京区 延床面積：1,129㎡(全体7,361㎡) 階数：地上8階(既存9階)/地下1階 共同設計：谷口吉生(設計監督) 竣工年：2024年5月</p>	<p>Daikin Amica Karuizawa 建築主：ダイキン工業 所在地：長野県北佐久郡 延床面積：7,226㎡ 戸数：20室(100㎡) 階数：地上2階/地下1階 共同設計：ランドスケープデザイン(外構)、 イリア(内装)、内原智史デザイン事務所(照明) 竣工年：2023年11月</p>	<p>大阪公立大学 中百舌鳥キャンパス工学系学舎 建築主：公立大学法人大阪 所在地：大阪府堺市 延床面積：工学新棟=16,270㎡、 新センター棟=5,570㎡、 流体力学構造材料棟=670㎡ 階数：工学新棟=地上7階、 新センター棟=地上2階、 流体力学構造材料棟=地上1階 共同設計：東畑建築事務所(基本設計)、 ランドスケープデザイン(外構) 竣工年：2024年3月</p>	<p>TDK 北上工場新棟 建築主：TDK 所在地：岩手県北上市 延床面積：33,855㎡ 階数：地上4階 竣工年：2023年12月</p>
<p>別府温泉 杉乃井ホテル「星館」 建築主：オリックス不動産 所在地：大分県別府市 延床面積：24,824㎡ 客室：300室(35㎡-71㎡) 階数：地上13階/地下1階 共同設計： J.F. design[J.フロント建築](客室内装)、 イリア(共用部内装)、 ランドスケープデザイン(外構) 竣工年：2024年10月</p>	<p>LIFE CARD 銀座ビル 建築主：鹿島建設 所在地：東京都中央区 延床面積：6,533㎡ 階数：地上11階/地下1階 竣工年：2025年1月</p>	<p>長崎トヨタ長崎本店 建築主：福岡トヨタ自動車 所在地：長崎県長崎市 延床面積：2,985㎡ 階数：地上4階 竣工年：2025年2月</p>	<p>KX-FOREST KARUIZAWA 軽井沢泉の里保養所 建築主：鹿島 開発事業本部 所在地：長野県北佐久郡 延床面積：1,443㎡ 戸数：宿泊棟：14棟(73㎡×12棟、87㎡×2棟)、 共用棟：1棟(392㎡) 階数：宿泊棟=地上1階/共用棟=地上2階 竣工年：2024年10月</p>
<p>仙台小林製薬 医薬品新工場 建築主：小林製薬 所在地：宮城県黒川郡 延床面積：26,387㎡ 階数：地上3階(製造棟・管理棟)、 地上1階(付属棟) 共同設計：ランドスケープデザイン(外構) 竣工年：2023年4月</p>			

DATA

<p>CUCO®-SUICOM DOME Client: Kajima Corporation Location: Osaka-shi, Osaka Floor Area: 265 m² Floors: 1 Associate Architects: Dai Nippon Printing Co., Ltd. (Exhibition) Completion: November 2024</p>	<p>MITSUI LINK LAB SHINKIBA 3 Client: Mitsui Fudosan Co., Ltd. Location: Koto-ku, Tokyo Floor Area: 14,103 m² Floors: 6 Associate Architects: Quality Innovation United Ltd. (Advisor) Completion: October 2024</p>	<p>KALOC TOMIYA Client: Kajima Corporation Tohoku Branch Location: Tomiya-shi, Miyagi Floor Area: 46,932 m² Floors: 4 Completion: October 2024</p>	<p>FUKUDA DENSHI SHIROI OFFICE Client: Fukuda Denshi Co., Ltd. Location: Shiroy-shi, Chiba Floor Area: 15,814 m² Floors: 5 Associate Architects: Landscape Design Inc. (Landscape), ILYA CORPORATION (Interior) Completion: March 2025</p>
<p>GC CORPORATE CENTER EXTENSION PROJECT Client: GC Corporation Location: Bunkyo-ku, Tokyo Floor Area: 1,129 m² (7,361 m² in total) Floors: 8 (+1 below ground), 9 (Existing Building) Associate Architects: Yoshio Taniguchi (Design Supervision) Completion: May 2024</p>	<p>Daikin Amica Karuizawa Client: DAIKIN INDUSTRIES, LTD. Location: Kitasaku-gun, Nagano Floor Area: 7,226 m² Guest Rooms: 20 (100 m²) Floors: 2 (+1 below ground) Associate Architects: Landscape Design Inc. (Landscape), ILYA Corporation (Interior), Uchihara Creative Lighting Design Inc. (Lighting) Completion: November 2023</p>	<p>OSAKA METROPOLITAN UNIVERSITY NAKAMOZU CAMPUS ENGINEERING BUILDING Client: University Public Corporation Osaka Location: Sakai-shi, Osaka Floor Area: 16,270 m² (New Building for Faculty of Engineering), 5,570 m² (New Technology Solutions for Education and Research Building), 670 m² (Fluid Mechanics and Structural Materials Building) Floors: 7 (New Building for Faculty of Engineering), 2 (New Technology Solutions for Education and Research Building), 1 (Fluid Mechanics and Structural Materials Building) Associate Architects: TOHATA ARCHITECTS & ENGINEERS, INC.(Design Development), Landscape Design Inc. (Vegetation Plan) Completion: March 2024</p>	<p>TDK KITAKAMI FACTORY NEW BUILDING Client: TDK Corporation Location: Kitakami-shi, Iwate Floor Area: 33,855 m² Floors: 4 Completion: December 2023</p>
<p>Beppu SUGINOI HOTEL HOSHI KAN Client: ORIX Real Estate Corporation Location: Beppu-shi, Oita Floor Area: 24,823 m² Guest Rooms: 300 (35-71 m²) Floors: 13 (+1 below ground) Associate Architects: J.Front Design & Construction Co.,Ltd. (Guest Room Interior), ILYA CORPORATION (Public Area Interior), Landscape Design Inc. (Landscape) Completion: October 2024</p>	<p>GINZA LIFE CARD BUILDING Client: Kajima Corporation Location: Chuo-ku, Tokyo Floor Area: 6,533 m² Floors: 11 (+1 below ground) Completion: January 2025</p>	<p>SENDAI KOBAYASHI PHARMACEUTICAL NEW PHARMACEUTICAL FACTORY Client: Kobayashi Pharmaceutical Co., Ltd. Location: Kurokawa-gun, Miyagi Floor Area: 26,387 m² Floors: 3 (Production and Administration Building), 1 (Ancillary Building) Associate Architects: Landscape Design Inc. (Landscape) Completion: April 2023</p>	<p>KX-FOREST KARUIZAWA Client: Kajima Corporation Location: Kitasaku-gun, Nagano Floor Area: 1,443 m² Building Composition: 14 Accommodation Buildings (73 m² x 12 units, 87 m² x 2 units), 1 Common Building (392 m²) Number of Floors: 1 (Accommodation Buildings), 2 (Common Building) Completion: October 2024</p>
	<p>NAGASAKI TOYOTA HONTEN Client: Fukuoka Toyota Corporation Location: Nagasaki-shi, Nagasaki Floor Area: 2,985 m² Floors: 4 Completion: February 2025</p>		

鹿島建設株式会社
KAJIMA CORPORATION

本社
〒107-8388
東京都港区元赤坂1-3-1
Tel 03-5544-1111

建築設計本部
〒107-8502
東京都港区赤坂6-5-30
Tel 03-5561-2111

北海道支店 建築部建築計画グループ
Tel 011-231-5181

KAJIMA DESIGN ASIA Pte. Ltd.
Tel 65-6334-1383

東北支店 建築設計部
Tel 022-261-7111

KAJIMA ASSOCIATES, Inc.
Tel 1-404-812-8600

関東支店 建築設計部
Tel 048-658-7800

横浜支店 建築設計部
Tel 045-641-8827

北陸支店 建築部建築計画グループ
Tel 025-243-3761

中部支店 建築設計部
Tel 052-307-5111

関西支店 建築設計部
Tel 06-6946-3311

中国支店 建築設計部
Tel 082-553-7900

九州支店 建築設計部
Tel 092-481-8001

KAJIMA DESIGN 2025

2025年11月30日発行

発行：
鹿島建設株式会社 建築設計本部
KAJIMA CORPORATION
Architectural Design Division
5-30, Akasaka 6-chome, Minato-ku,
Tokyo 107-8502

基本フォーマットデザイン：
秋山伸/schtücco
組版：
刈谷悠三+角田奈央/neucitora

翻訳：
株式会社フリーズクレーズ

写真：
Hiroshi Matsuki/Solid Design Lab. p.02
Kプロビジョン p.03
島尾望/エスエス pp.04-05, pp.12-15, pp.24-25
中島真吾/エスエス pp.06-07
野田東徳/雁光舎 pp.08-09
鈴木文人写真事務所 p.10上
阿野太一 p.10下, p.11
川澄・小林研二写真事務所 p.16
写真企画 p.17
秋田広樹/エスエス pp.18-19
ブリッツスタジオ pp.20-21
塩澤貴弘/石黒写真研究所 pp.22-23
木田勝久 pp.26-27

印刷・製本：
山田写真製版所

©KAJIMA CORPORATION 2025

in 鹿島

鹿島建設 株式会社 建築設計本部 作品集 2025